



LANDSKAPSREVISIONEN

Dokumentnamn

**Effektivitetsrevision**

Datum

Ärendenr

13.01.2026

4/2026

**Till Ålands lagting**

## **Ålands gymnasiums verksamhet och ekonomi idag samt framtida utmaningar**

## Innehåll

1.	BAKGRUND.....	3
2.	ORGANISATIONEN.....	4
3.	EKONOMISK UPPFÖLJNING.....	11
4.	ÅRSVERKEN .....	15
5.	TJÄNSTEKOLLEKTIVAVTALET FÖR LÄRARE.....	17
5.1	Avtalsmässiga undervisningstimmar – flexibilitet .....	17
5.2	Brist på flexibilitet vid allokering av undervisningstimmar – effekt av gymnasiereformen.....	18
6.	KOSTNADSEFFEKTIVISERING .....	19
6.1	Utbildning till lägre kostnad.....	19
6.2	Extern finansiering .....	21
6.3	Grit:lab .....	21
6.4	Kurser som intäktskälla .....	22
7.	FRAMTIDA UTMANINGAR .....	24
7.1	Ny gymnasielag.....	24
7.2	Landskapslag om studie- och examensregister .....	26
7.3	Ekonomihanteringen .....	28
8.	BUDGETMÄSSIGA FRAMTIDA UTMANINGAR.....	31
9.	SLUTSATSER .....	36

## 1. BAKGRUND

Sedan 1.8.2011 erbjuds alla utbildningar på gymnasienivå på Åland under myndigheten Ålands gymnasium. I myndigheten ingår två skolor: Ålands lyceum och Ålands yrkesgymnasium. De motsvarar de tidigare skolorna Ålands lyceum, Ålands handelsläroverk, Ålands hotell- och restaurangskola, Ålands sjömansskola, Ålands vårdinstitut och Ålands yrkesskola samt Ålands läroavtalscenter.

Ålands lyceum och Ålands yrkesgymnasium leds av varsin rektor. Förvaltningschefen och styrelsen för Ålands gymnasium ansvarar tillsammans med de båda rektorerna för skolornas ledning och utveckling.

Ålands landskapsregering har tillsynsansvar för myndighetens och skolornas utbildning och övriga verksamhet. En utredning pågår dock hur tillsynsverksamheten ska ordnas för utbildningsverksamheterna på Åland och resultatet kan bli att både den proaktiva och reaktiva tillsynen flyttas till Ålands miljö- och hälsoskyddsmyndighet (ÅMHM). Det är dock redan klart redan att den reaktiva tillsynen ska flyttas till ÅMHM.

År 2014 utfördes en effektivitetsrevision av Ålands gymnasium och dess reform. Den effektivitetsrevision som nu gjorts ser mera framåt mot de framtida utmaningar av olika slag som gymnasiet står inför.

Granskningen avgränsas till den allmänna styrningen av gymnasiets verksamhet samt de ekonomiska och övriga utmaningar som finns här. Syftet med granskningen är att belysa de ekonomiska och därmed sammankopplade verksamhetsmässiga förutsättningarna att driva gymnasiets utbildningsverksamhet i framtiden.

Granskningen är utförd i enlighet med Landskapsrevisionens arbetsplan för år 2025. Intervjuer har hållits med förvaltningschefen, kvalitetskoordinatoren och ekonomichefen vid Ålands gymnasium. Vidare har intervjuer hållits med rektorn vid Ålands lyceum och t.f. rektorn vid Ålands yrkesgymnasium samt även med avdelningschefen vid utbildnings- och kulturavdelningen samt med byråchefen och den specialsakkunniga vid utbildningsbyrån vid utbildnings- och kulturavdelningen. Diskussion har förts med VD:n på Fastighetsverket i dess roll som uthyrare till gymnasiet.

## 2. ORGANISATIONEN

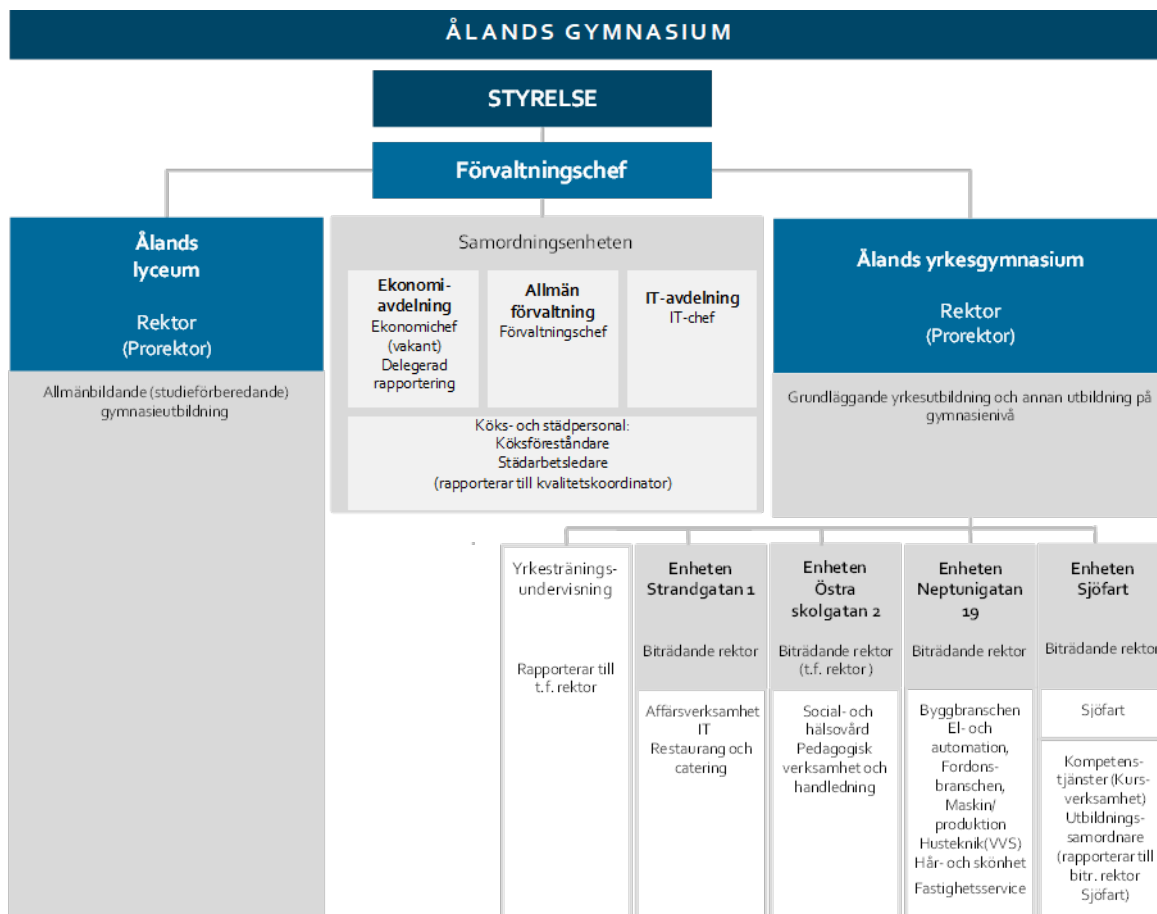
Ålands lyceum och Ålands yrkesgymnasium ska enligt 61 § i gymnasielagen var för sig ha en ledningsgrupp. I en ledningsgrupp ska ingå rektorn, företrädare för studerande, lärare och övrig personal samt dem som rektorn beslutar ska ingå i gruppen. Förvaltningschefen och styrelsen för Ålands gymnasium ansvarar tillsammans med ledningsgrupperna för skolornas ledning och utveckling. De två skolorna, Ålands lyceum som handhar den allmänbildande utbildningen och Ålands yrkesgymnasium som handhar den grundläggande yrkesutbildningen, leds av varsin rektor som utses av styrelsen för viss tid.

Enligt bestämmelserna i gymnasielagen 60 § (2011:13) utgör förvaltningschefen och rektorerna en samordningsgrupp. Styrelsen kan utse ytterligare medlemmar i samordningsgruppen.

Samordningsgruppen kan därmed enligt lagen utökas och den s.k. utökade samordningsgruppen kommer att utgöra Ålands gymnasiums ledningsgrupp. Samordningsgruppen ska organisera verksamheten så att gymnasiets totala resurser samordnas och används optimalt.

Ålands gymnasium leds av en styrelse med högst sju medlemmar och personliga ersättare för dem. Landskapsregeringen tillsätter styrelsemedlemmarna och utser bland dem en ordförande och en viceordförande. För ledning och utveckling av Ålands gymnasium utser styrelsen för viss tid en förvaltningschef. Förvaltningschefen är föredragande i styrelsen i alla ärenden som rör myndigheten Ålands gymnasium och de underlydande skolorna. Förvaltningschefen och styrelsen för Ålands gymnasium ansvarar tillsammans med ledningsgruppen för skolornas ledning och utveckling. De två skolorna, Ålands lyceum som handhar den allmänbildande utbildningen och Ålands yrkesgymnasium som handhar den grundläggande yrkesutbildningen, leds av varsin rektor som utses av styrelsen för viss tid.

Enligt bestämmelserna i gymnasielagen 60 § (2011:13) utgör förvaltningschefen och rektoreorna en samordningsgrupp. Styrelsen kan utse ytterligare medlemmar i samordningsgruppen.



I Ålands gymnasiums stab, en samordningsenhet, ingår all personal som inte är underställd rektorerna. Samordningsenheten leds av förvaltningschefen. I samordningsenheten finns sakkunnig- och specialistfunktioner som har till uppgift att på ett samlat och effektivt sätt administrera förvaltning, ekonomi, IT och andra stödfunktioner. Förvaltningschefen kan besluta om ändrad delegering gällande den interna ansvarsfördelningen inom samordningsenheten.

Fastighetsunderhållstjänster sköts av fastighetsverkets personal men därutöver köps (20 %, en dag) av fastighetsverket för att fastighetsskötarna också ska kunna utföra uppgifter som vaktmästare åt gymnasiet, såsom t.ex. flyttningar, möbelhantering osv. Gymnasiet har även egna vaktmästare, som dock alla också har andra uppgifter (en sköter centrallagret, en är 50 % städare och en är också arbetsledare för städarna).

Yrkesträningssprogrammet är en utbildning för den som gått grundskolan med 11-årig läroplikt, men även andra har möjlighet att söka. Studierna omfattar 180 kompetenspoäng uppdelade på 3 år.

Man har på yrkesgymnasiet under det senaste skolåret tillämpat en lösning med att biträdande rektorn på yrkesgymnasiet Erika Eriksson sköter rektorstjänsten på t.f. basis och kommer att göra så till 31.8.2026 samtidigt som hon sköter sin ordinarie tjänst. Denna lösning gäller tillsvidare under den pågående konsekvensanalysen gällande ledningsstrukturen. Som en del av denna konsekvensanalys anlitate gymnasiet konsulterna Torbjörn Sandén och Lars Svedberg för att utföra en utredning kring gymnasiets ledningsstruktur. En av slutsatserna i den utförda utredningen (februari 2025) är att det kan vara angeläget med en översyn av rektors och biträdande rektorers faktiska arbets- och ansvarsområden som inte enbart är kopplade till geografiska förutsättningar (dvs. de olika "husen"). Man konstaterar vidare att man fått ett intryck av att detta arbete har påbörjats. Detta, att ett arbete för att "sudda ut" gränserna mellan husen pågår, är också en uppfattning som framkommit vid denna revision vid diskussion med ledande tjänstemän vid gymnasiet.

Syftet med ett dylikt arbete är också, precis som tas upp i nämnda rapport samt ÅSUB:s rapport 2018:1, att motverka att "rektorerna lämnas utan mandat över ekonomi och administration, medan den administrativa ledningen saknar koppling till lärarkåren." Som ett exempel på en positiv utveckling gällande inkluderande i ekonomi- och budgetprocess kan nämnas att av de intervjuvar som kommit i denna effektivitetsrevision har det framgått att den pedagogiska ledningen och övriga budgetansvarig personal kunnat delta i t.ex. budgeteringsprocessen på ett aktivare jämfört med tidigare och därmed integrerats mer aktivt i denna process.

### **Verksamheten vid Ålands gymnasium regleras i följande styrdokument:**

Landskapslag om gymnasieutbildning (ÅFS 2011:13 )

Landskapsförordning om gymnasieutbildning (ÅFS 2011:75)

Landskapslag om läroavtal (ÅFS 1998:59)

Landskapsförordning om läroavtalsutbildning (ÅFS 2011:76)

Landskapsförordning om studiesociala förmåner för studerande på gymnasienivå (1997:60)

Reglemente för Ålands gymnasium (ÅLR 2019/4874)

Utöver dessa styrdokument tillkommer handlingsplaner, läroplaner och utbildningsprogram.

### **Läroplansgrunder vid Ålands gymnasium**

Läroplansgrunder för utbildningar 2021 (reviderad 2025)

### **Läroplan för Ålands lyceum**

#### ***Utbildningsprogram***

Allmänbildande gymnasieutbildning 2021 (reviderad 2024)

Allmänbildande gymnasieutbildning för vuxna 2022

### **Läroplaner för Ålands yrkesgymnasium**

#### ***Läroplan***

Allmänna stadgar för examen och utbildning ÅYG (allmän del) 2019

Examensplaner per utbildning

Tjänsten eGrunder innehåller läroplansgrunder, examensgrunder och utbildningsgrunder allt från småbarnspedagogik till andra stadiet. Utbildningsanordnarna publicerar också på eGrunder sina egna lokala läroplaner och planer för förverkligande av examina i tjänsten. eGrunder och dess innehåll utgör därmed en viktig bas för arbetet i gymnasiet.

### **Kvalitetsarbete**

Ålands gymnasium har ett kvalitetsledningssystem inspirerat av ISO/IEC 9001:2015 samt ett ledningssystem för informationssäkerhet enligt ISO/IEC 27001:2017.

Nationella läroplansgrunderna respektive lärare har ansvar för olika examensdelar. Ytterst är rektorn ansvarig för att studiekvalitén upprätthålls samtidigt som studiehandledare har en aktiv roll i utvecklingen av processer.



När det gäller Sverige och högskolestudier tillämpas Universitets- och högskolerådets meritvärde som utgångspunkt vid bestämmande av nivån på åländska studenters betyg vid ansökan till högskolestudier i Sverige.

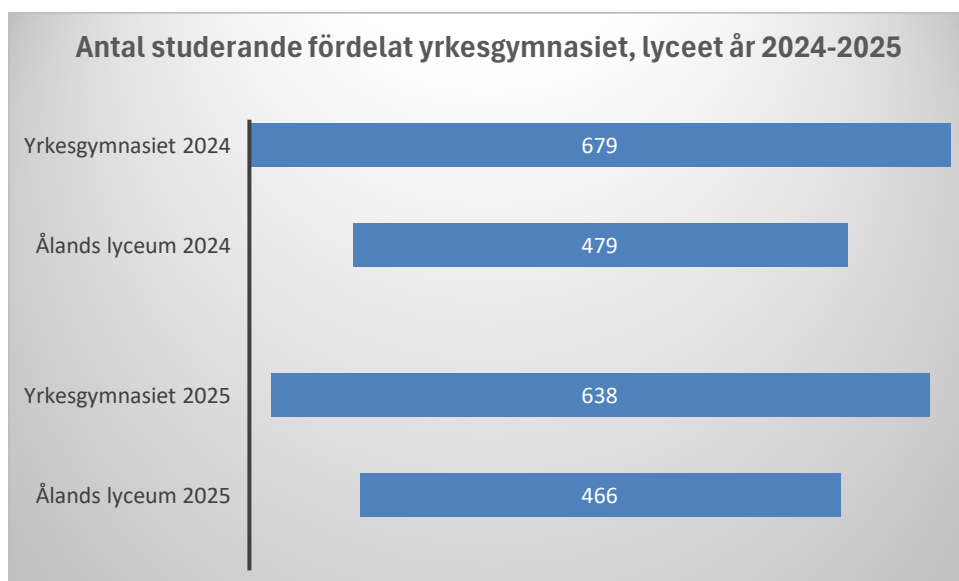
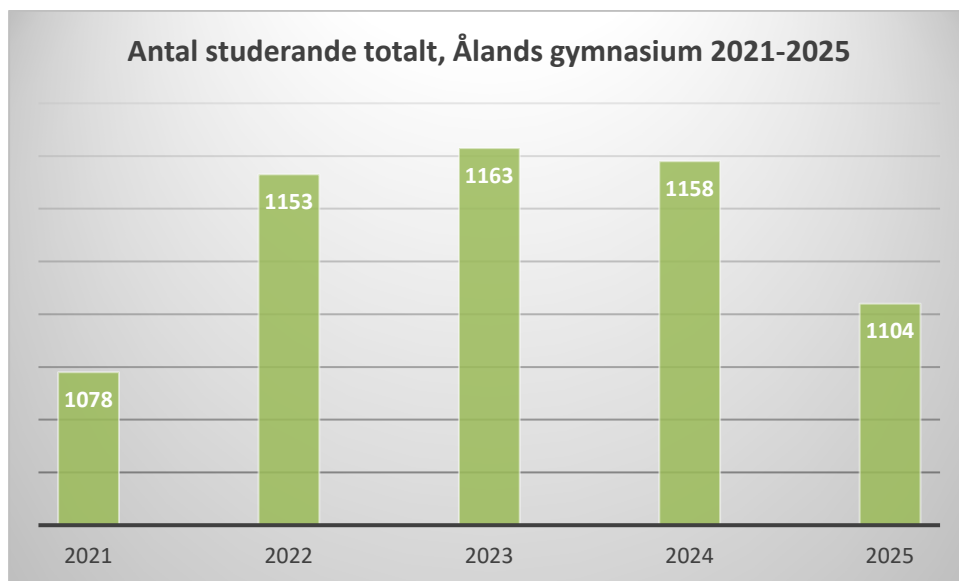
För lärarpersonal inom gymnasiet finns det årligen allokerat minst 15 h fortbildning. Det finns dock även en möjlighet till maximalt 40 h per läsår. Det kan t.ex. vara vid Erasmus fortbildningar samt längre fortbildningstillfällen ordnade av Centrum för Livslångt Lärande (CLL).

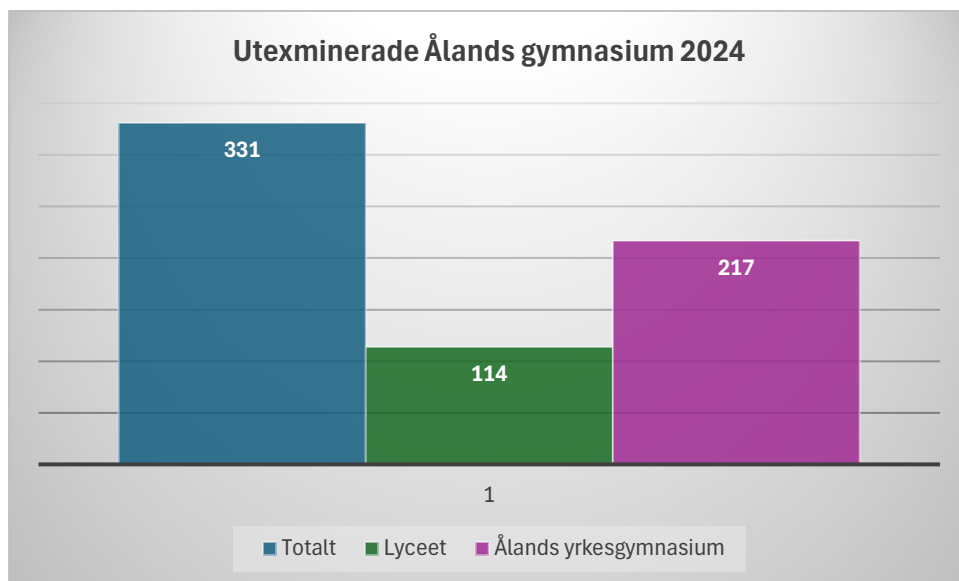
### **Ålands Gymnasiums budget och uppföljning**

Som egen myndighet uppgör Ålands gymnasium budget och ekonomiskt bokslut självständigt. Gymnasiets rutiner gällande uppgörande av budget och årsredovisning har under senare år utvecklats i en positiv riktning där budgetansvariga involveras mer än tidigare år i budgeteringsprocessen och den ekonomiska uppföljningen. Man använder sig av det digitala budgeterings- och uppföljningsverktyget Hypergene som ett verktyg i budgeterings- och uppföljningsprocessen men har dock endast begränsad tillgång till detta vilket t.ex. begränsar möjligheterna att utveckla egenkonstruerade rapporterings- och uppföljningsrapporter.

### **Antal studerande och utexaminerade vid Ålands Gymnasium**

Nedan anges antalet studerande totalt samt fördelat på lyceet och yrkesgymnasiet samt slutligen visas antal utexaminerade år 2024 fördelat på de två skolorna. Inga större variationer mellan åren förekommer och skulle dylika förekomma i totala antalet studerande så beror det variationer i storleken på årskullarna.





### 3. EKONOMISK UPPFÖLJNING

Verksamhetskostnaderna har under åren 2021-2024 utvecklats samt fördelat sig enligt följande:

Ålands Gymnasium, Kostnader								
Euro, % av de totala kostn.	2021	%	2022	%	2023	%	2024	%
Personalkostnader	12 685 135	59 %	12 714 335	58 %	13 130 095	57 %	13 778 887	58 %
Köp av tjänster	1 579 320	7 %	1 607 713	7 %	2 023 051	9 %	2 210 447	9 %
Materialförmödenh	1 593 395	7 %	1 808 148	8 %	1 976 396	9 %	1 806 174	8 %
Övr verksamh kostn	5 811 587	27 %	5 878 477	27 %	5 887 318	26 %	5 888 264	25 %
<b>Totalt</b>	<b>21 669 437</b>		<b>22 008 673</b>		<b>23 016 860</b>		<b>23 683 772</b>	

**I budgetförslaget för år 2026 ingår kostnader om ca. 23.874.000 euro, varav ca 5.135.000 euro avser internhyra och 80.000 euro avskrivningar.**

De årliga kostnaderna för Ålands gymnasium har hållit sig på en ganska stabil nivå under de första 13 åren av den nya gymnasieorganisationen. En svagt uppåtgående trend i kostnaderna kan noteras vilket dock delvis kan förklaras med avtalsmässiga löneförhöjningar.

<b>Ålands Gymnasium, årlig utbildningskostnad exkl. internhyra/studerande</b>					
<b>2019</b>	<b>2020</b>	<b>2021</b>	<b>2022</b>	<b>2023</b>	<b>2024</b>
12 496	13 715	13 790	13 244	13 596	14 753

Inga större förändringar kan noteras i utbildningskostnaden per studerande under de senaste 6 åren även om utbildningskostnaden år 2024 i viss mån stigit i.o.m. något högre totalkostnader (drygt + 600 000 i personalkostnader) samt lägre intäkter (ca. -300 000 euro). Intäkterna kommer t.ex. från rörelseverksamhet (övningsrestaurang Hjorten, frisörsalong, bilverkstad samt de byggprojekt som byggutbildningen utför), försäljning av kurser (näringslivsinriktade behörighetsgivande som kursverksamheten säljer) samt från utbildningar (uppdragsutbildningar som landskapsregeringen köper). Därutöver inbringar de olika typerna av EU-projekt, vilka gymnasiet deltar i, intäkter i form av EU-stödmedel.

## Personalkostnader 2021-2024



**Euro**

2021: -12 685 135,28

2022: -12 714 335,18

2023: -13 130 095,41

2024: -13 778 887,86

Antalet årsverken i årsredovisningen steg från 212,4 år 2023 till 214,6 år 2024. Största påverkan på personalkostnadernas *ökning* år har, enligt gymnasiets förvaltningschef, de avtalsenliga lönejusteringarna. En justering på 2 % ökar gymnasiets kostnader med ca. 250 000 euro. Trots att löneharmoniseringen skulle varit i princip kostnadsneutral så har många i gymnasiet fått löneökning, i vissa fall med ett flertal tio euro. Med en stor personalstyrka så blir ökningen stor i personalkostnader räknat på årsnivå.

Den ackumulerade effekten föranledd av avtalsmässiga höjningar under åren 2022-2025 och av löneförhöjningen genom löneharmoniseringen 2024 blev i procent räknat 9,2 % för förvaltningen i stort. En löneharmoniseringspott på 2,6 % ingår i ovan nämnda totala lönehöjningsprocent.

Löneharmoniseringen utföll rent procentuellt så att de som i gamla systemet hade 0 ålderstillägg fick ca. 10 % påökt på lönen, medan de som hade 1 ålderstillägg fick ca. 5 % i löneökning. Vidare fick de som hade 3 ålderstillägg ca. 0,20 - 0,40 % höjd lön och de som hade 4 ålderstillägg fick ca. 0,8 % höjd lön. Slutligen fick de som hade 5 ålderstillägg höjd lön med ca. 1,9 % medan de som hade 6 ålderstillägg inte fick någon direkt lönejustering annat än att allmänna tillägget infogades i grundlönen.

Ovan nämnda löneförhöjningar för framför allt de arbetstagare som inte har uppnått erfarenhetstillägg kostade, enligt årsredovisningen för år 2024, landskapet totalt ca 2,4 miljoner euro. Som en del av detta upptogs i ändringsbudget för gymnasiet år 2024 (för 7 mån.) ett anslag på 43 000 euro vilket hade täckning i grundbudgeten genom ett centralt anslag. Löneharmoniseringen innebar alltså både för förvaltningen i stort liksom för Ålands gymnasium förhöjda lönekostnader. Om man enbart ser till gymnasiets andel av landskapsförvaltningens

totala löner kunde dock gymnasiets totala löneförhöjning föranledda av löneharmoniseringen (utifrån gymnasiets andel av förvaltningen totala lönekostnader) varit ännu högre men det faktum att lönekostnaderna vid löneharmoniseringen ökade relativt sett mindre än förvaltningen i övrigt i snitt indikerar att man inom gymnasiet har stor andel arbetstagare med flera erfarenhetstillägg. De arbetstagare som fick mest påökt lön genom löneharmoniseringen var ju de som inte hade några erfarenhetstillägg utan endast har grundlön. Av de av löneharmoniseringen föranledda tilläggskostnaderna på 2,4 milj. euro år 2024 gick drygt 2 milj. euro till Ålands Hälso- och Sjukvård (ÅHS) vilket i sig indikerar att utfallet av löneharmoniseringen blev extra gynnsamt för ÅHS.

## **Interna hyror 2022-24**

### **Euro**

2021: 5 705 893

2022: 5 705 893

2023: 5 709 260

2024: 5 705 893

Finansavdelningen på landskapsregeringen har satt principer och ett system för internhyran för fastigheter och den ligger på en rätt så konstant årlig nivå då den inte är indexerad längre. Gymnasiet (och alla andra som betalar internhyror) kan spara på internhyrorna endast genom att säga upp en hel fastighet (inte delar) men då sparar man bara på internhyran och får inte mer budgetmedel till sin verksamhet. Det saknas alltså ett tydligt motiv för hyresgästen att spara på sin internhyra. Eventuella ersättande lokaler p.g.a. bräckage eller liknande inverkar inte på internhyresnivån.

### **Slutsatser - ekonomi**

De årliga kostnaderna för Ålands gymnasium har inte rusat iväg under de första 13 åren av den nya gymnasieorganisationen. Man har lyckats hålla nere kostnaderna och det är till största delen på personalkostnadssidan som de avtalsmässiga löneförhöjningarna har skett och lett till en viss ökning av totalkostnaderna.

De avtalsenliga lönejusteringarna har nämligen stor påverkan på personalkostnaderna. En justering på 2 % ökar personalkostnaderna med ca. 250 000. Det var tänkt att **löneharmoniseringen** skulle vara i det stora hela kostnadsneutral men många av gymnasiets anställda fick flera tiotals euro högre lön per månad. Dessa löneförhöjningar belastar fortsättningsvis gymnasiets ekonomi.

En "morot" borde skapas för gymnasiet kontra internhyrorna så att ett mindre utnyttjande av kvadratmetrar och fastigheter skulle premieras i motsvarande högre budget för den egentliga verksamheten.

Det årliga budgetförverkligandet har varit gott och i linje med uppgjorda budgeter.

## 4. ÅRSVERKEN

Antalet årsverken har varit rätt oförändrad med en viss uppgång räknat över tid de ca. 10 senaste åren. Fr.o.m. 1.8.2019 överfördes personal inom sjöfartsutbildningen på gymnasialstadiet från Högskolan till Ålands gymnasium, vilket dock bör beaktas som en förhöjande effekt på antalet årsverken. Det finns en viss risk för inexakthet i de uppgifter för antalet årsverken som presenteras nedan eftersom man har räknat årsverken lite på olika sätt för deltidsanställda lärare under olika år.

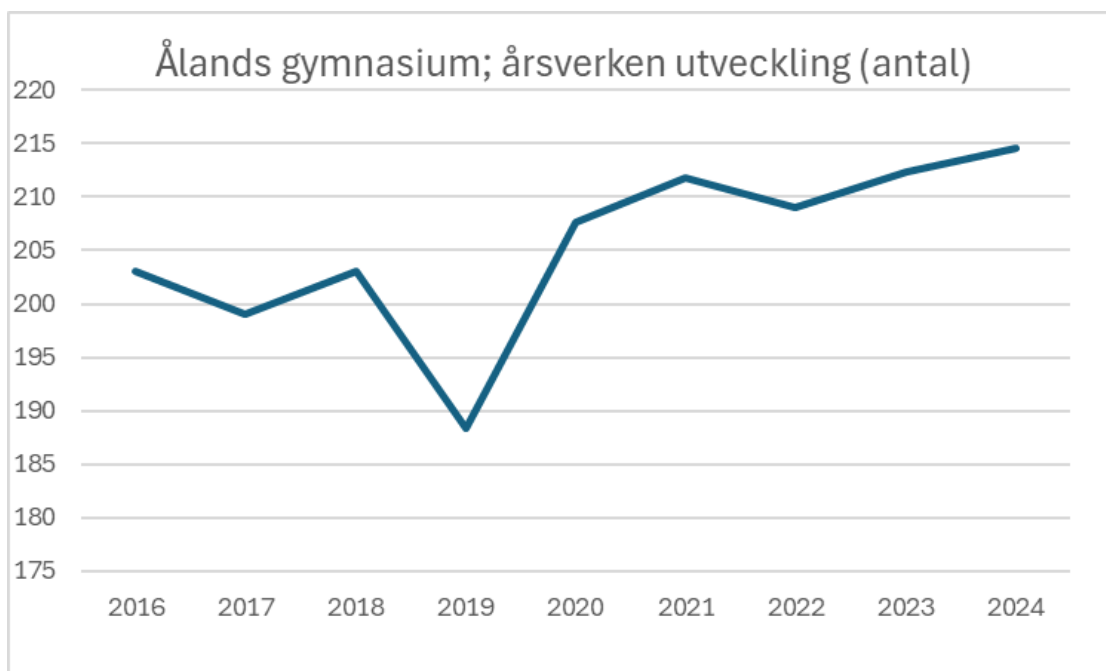
Fr.o.m. år 2019 har årsverken presenterats i landskapsregeringens årsredovisning.

### Årsverken 2016 - 2024

2016	203,00
2017	199,00
2018	203,00
2019	188,30
2020	207,70
2021	211,80
2022	209,00

2023 212,40

2024 214,60



### Årsverken budget 2025 samt preliminärt 2026

Skola	Budget 2025	Budget 2026 (preliminärt)
Ålands yrkesgymnasium	127,9	127,1
Ålands lyceum	44	43,8
Samordningsenheten	53	52,35
<b>Totalt</b>	<b>224,9</b>	<b>223,25</b>
<i>ESF-finansiering</i>	<i>0,6</i>	<i>3,6</i>
<i>Övrig finansiering</i>	<i>1</i>	<i>1</i>
<b>Egen finansiering</b>	<b>223,3</b>	<b>218,65</b>

Enligt detta behöver Ålands gymnasium finansiera 4,65 årsverken färre omräknat drygt 200 00 euro mindre än 2025.



### Slutsatser - årsverken

Antalet årsverken har varit rätt oförändrad med en viss uppgång räknat över tid de ca. 10 senaste åren, m.a.o. kan man inte notera större effekter i kölvattnet av gymnasiereformen och när man beaktar överföringen av personal 2019 inom sjöfartsutbildningen på gymnasialstadiet från Högskolan till Ålands gymnasium så är uppgången försumlig.

Enligt det finanspolitiska ramverket ska totalt 20 årsverken sparas in. En central faktor som mycket utgår ifrån bl.a. gällande antalet årsverken är **läraravtalet** och förhandlingsresultatet för detta kan även leda till att man kan spara in årsverken.

## 5. TJÄNSTEKOLLEKTIVAVTALET FÖR LÄRARE

Årsarbetstidsavtalet för lärare vilket kom till i samband med gymnasiereformen har innehåll gällande upplägg för undervisningstimmar och även (indirekt) gällande lön för övertid vilka kunde vara flexibla:

### 5.1 Avtalsmässiga undervisningstimmar – flexibilitet

Från gymnasiet sida finns tankar om att kunna ha flexibla antal undervisningstimmar per kompetenspoäng. **Detta skulle dock kräva en ändring i avtalet för lärare.** Det kommer att bli förhandlingar inom ramen för gällande läraravtal. Man vill från gymnasiet sida att LR ska kunna ange hur många lektioner som ska ges inom varje *kompetenspoäng*, för närvarande är det låst till 20 lektioner (15 klocktimmar). Det ska också kunna variera beroende på utbildningsform och målgrupp. Färre timmar per kompetenspoäng kan i förlängningen innebära minskat resursbehov vad gäller antalet lärare. 13-14 klocktimmar gäller för att uppnå en kompetenspoäng i Finland. För Ålands lyceums del gäller att det är undervisning i form av 38 st. 45 min lektioner som gäller för att uppnå en *studiepoäng*.

**Läraryavtalet** lyfts också fram som en punkt i gymnasiets sparmål till landskapsregeringen. Hur många årsverken man kan spara beror enligt gymnasieledningen dock på förhandlingsresultatet.

## 5.2 Brist på flexibilitet vid allokering av undervisningstimmar – effekt av gymnasiereformen

En följd som kommit av gymnasiereformen är den begränsande inverkan på *nyttjandet av lärarresurser som reformen har haft, åtminstone inom Ålands lyceum*. För Ålands lyceums del har det blivit en sämre situation än förut om man ser till möjligheter till utbetalning av lön för extra arbetstid åt lärarna och därigenom effektivt utnyttjande av lärarresurser. Inom ramen för det förra läraryavtalet kunde man på ett smidigare sätt ge betalda övertidstimmar än i dagens läge.

Lärarnas arbetstid baserades tidigare på undervisningsskyldighet (usk) i undervisningsämnena (idag UKTA på fastlandet). Utifrån undervisningsskyldigheten (den tidigare USK) kunde man inom ramen för det gamla lärarkollektivavtalet ha fler kurser än sin undervisningsskyldighet. Detta är inte möjligt längre lika möjligt i och med det nya tjänstekollektivavtalet från 2011.

**Orsaken till ovan nämnda utveckling i en riktning med mindre effektivt nyttjande av lärarresurserna är att årsarbetstidsavtalet** och tillämpningen av detta är mer oflexibel än tidigare. Det har därmed t.ex. för lyceets rektor försvårats att använda lärare på möjligast effektivt sätt och tilldela dessa mer betald extra arbetstid i form av mer undervisning i.o.m. att årsarbetstiden ska hållas mellan 1500 och 1700 timmar och regleras till ett årligt snitt på 1600 timmar därpå följande år.

Enligt **årsarbetstidsavtalet** är en lärares årliga ordinarie arbetstid, vilken är 1 600 timmar, uppdelad i 1 200 timmar reglerad arbetstid och 400 timmar förtroendearbets-tid, där den reglerade tiden delas mellan undervisning (608–990 timmar) och annat

arbete (210–592 timmar). Förtroendearbetstiden används primärt till för- och efterarbete som är relaterat till undervisningen.

### **Kommentar**

En större flexibilitet bör finnas i **antalet undervisningstimmar som krävs per kompetenspoäng** och här kan man jämföra sig med antalet timmar man tillämpar för uppnådd kompetenspoäng på fastlandet (lägre antal timmar på fastlandet). En reducering av antalet timmar skulle även kunna ge utrymme för personella inbesparingar.

Den begränsning i årsarbetstimmar som kom i.o.m. gymnasiereformen och det nya tjänstekollektivavtalet (1 600 h/år) medger inte ett effektivt utnyttjande av lärarresurser då betald extra arbetstid inte kan tilldelas åt lärarna på samma sätt som inom det gamla läraravtalet. Därmed uppkommer på denna punkt en viss ineffektivitet vid användandet av lärarresurserna. Rektorn borde ges frihet att ge mer betald övertid åt lärare som vill undervisa mer det eftersom skolundervisningen helhetsmässigt gynnas av detta. Här bör man utvärdera läraravtalet och pröva om systemet med 1 600 årliga arbetstimmar samtidigt som den reglerade indelningen av arbetsuppgifter inom ramen för dessa timmar kunde ses över.

## **6. KOSTNADSEFFEKTIVISERING**

Gymnasiet jobbar med kostnadseffektiviseringar och här nedan listas några av de som nya är aktuella:

### **6.1 Utbildning till lägre kostnad**

**Utbildningslinjer kan tas bort** tillfälligt eller permanent: För att kunna ta bort eller lägga till utbildningsprogram behöver man dock veta vad ett specifikt program har för kostnader per läsår. Gymnasiet tillsammans med utbildningsavdelningen fortsätter

dock att utreda behovet av strukturella förändringar omfattande t.ex. utbildningsutbudet.

Ett sätt att spara är även via anordnande av **billigare gymnasiekurser** och då avses kurser vilka inte kräver dyra materialanskaffningar. T.ex. inom den merkantila utbildningen krävs inte lika kostsamma maskiner och verktyg som inom verkstadsutbildningar. Samtidigt måste man ha koll på vad olika branscher behöver kompetensmässigt på Åland för att man ska kunna matcha efterfrågan på arbetskraft rätt. Detta tillser gymnasiet genom kontinuerliga träffar med olika branscher på Åland.

### **Kommentar**

Det finns ett uppdrag på utbildningsbyrån att utreda utbildningsutbudet, där man även ser på kostnader per utbildningsprogram. Det är viktigt vid avvägning av anordnande av utbildningsprogram att man bedömer efterfrågan för viss kompetens på Åland samt möjligheter att bygga vidare på en utbildning jämsides med programmets kostnad.

Gällande personalkostnaderna generellt så kan det finnas möjligheter till inbesparingar sådana läsår då det är **färre studieavsnitt (lyceet)** eftersom det behövs färre *timlärare* då.

### **Handledararvodena för LIA**

Dessa har avlägsnats helt från gymnasiets budgetmedel och det finns enligt gymnasieleningen ett behov av att styra upp bedömararvodena. Arvodena har tidigare varit väldigt flexibla och därför svåra att budgetera då det inte har funnits något tak för maximalt antal timmar. Man ser hellre en form där ersättning betalas ut per bedömning. LIA uppgår till 15 kompetenspoäng.

### **Pensionsavgångar och tjänster som dras in**

Förverkligande av inbesparingar genom reducering av årsverken delvis genom **pensionsavgångar** är i linje med det finanspolitiska ramverket och metoderna för inbesparing av personalkostnader som förs fram där. Från delar av gymnasiets ledning

förs det fram som om ett dilemma att detta kan uppfattas som om dessa tjänster inte egentligen hade behövts eftersom de inte tillsätts efter förra tjänsteinnehavarens pensionering.

## 6.2 Extern finansiering

EU-finansiering av projekt: Gymnasiet har satt igång ett ESF+ (Europeiska socialfonden) 360 000 euros projekt vars syfte är att sätta in hjälp för studerande med särskilda behov. Projektet har extra fokus på deltagare med npf-diagnoser. (neuropsykiatriska funktionsnedsättningar).

Ålands gymnasium har sedan flera år en inrättad tjänst som internationell koordinator och en internationaliseringsstrategi. Genom den internationella koordinators arbete och genom de bidragsmedel (Erasmus mm) i form av några hundra tusen euro till Åland årligen detta arbete har lett fram till, har gymnasiet varje år kunnat genomföra utbyten, jobbskuggningar samt utföra LIA i andra EU-länder.

Integrering av internationalisering i undervisningen är i överensstämmelse med gymnasielagen samt EU:s mål.

## 6.3 Grit:lab

Ålands gymnasium styrelse föreslog hösten 2025 att grit:lab utbildningen övergår till en annan utbildningsanordnare. Upplägget för programmeringsutbildningen grit:lab passar enligt styrelsen inte in i Ålands yrkesgymnasiums verksamhet, vilket bl.a. bottnar i brister i att alltid kontrollera formella behörighetskrav Utbildningen kräver dessutom "resurser som skolan inte har". ÅYG:s personal har bistått med administration som motsvarar minst en halvtidsanställd per år, enligt styrelsen lågt räknat 30.000 euro, detta trots att grit:lab också finansieras med Paf-medel.

Vice lantrådet Annika Hambrudd beslöt senare under hösten 2025 på enskild föredragning att Ålands yrkesgymnasium ska genomföra en tvåårig gymnasieutbildning inom informations- och kommunikationsteknik, det vill säga grit:lab. Utbildningen sker i samarbete med Paf och den finansieras med Paf-medel. Utbildningen ska genomföras inom ramen för Grit:lab-konceptet till den del konceptet motsvarar examenskraven och den leder antingen till slutförda examensdelar eller till en yrkesexamen i informations- och kommunikationsteknik (Further vocational qualification in Information and Communication Technology).

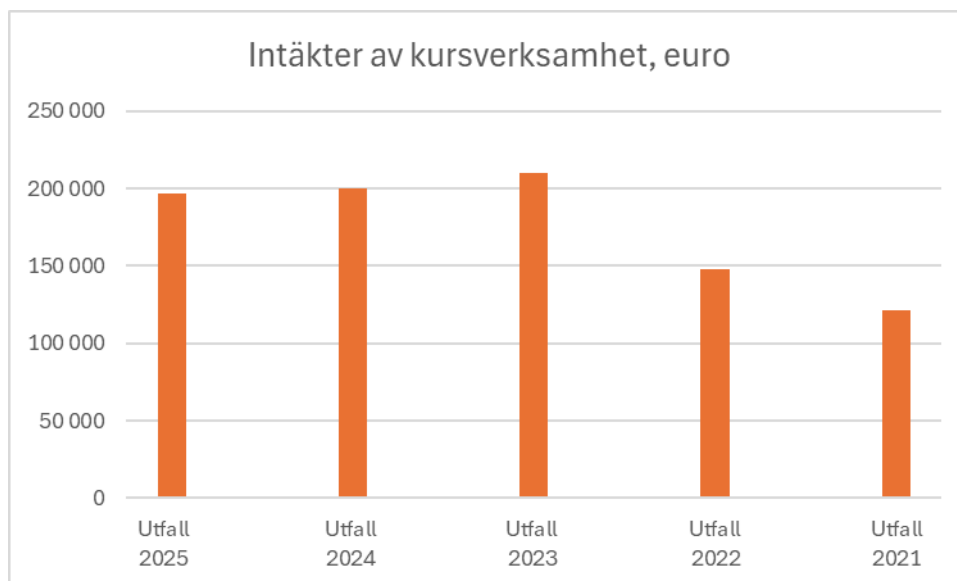
### **Kommentar:**

Det är bra att gymnasiet stärker sin utbildningspalett på IT-sidan och att finansiering erhålls från PAF. Det är viktigt att uppföljning av denna utbildning sker gällande frekvensen av slutförda examensdelar/yrkesexamen och att man tillser att genomförandet av den nya utbildningen blir i enlighet med målsättningar.

Ålands Gymnasium ansvarar för att utbildningen bedrivs enligt lag. Det är enligt utbildningsavdelningens besked till gymnasiet bestämmelserna i gymnasielagen som gäller för den grundläggande yrkesutbildningen som ska gälla för grit:lab, något som gymnasiet framhåller till landskapsregeringen att grit:lab inte är. Enligt Ålands gymnasium kommer alltså inte grit:lab att vara en grundläggande yrkesutbildning, utan en utbildning som ska ge yrkesexamen. En grundläggande yrkesutbildning leder till en grundexamen. ÅG är fortfarande osäkra på om utbildningen kan fylla alla lagens krav vilket har påpekats till utbildningsavdelningen. Detta till trots har gymnasiet getts uppdraget att genomföra utbildningen samtidigt som landskapsregeringen ännu i dagsläget är tillsynsmyndighet för verksamhetens laglighet.

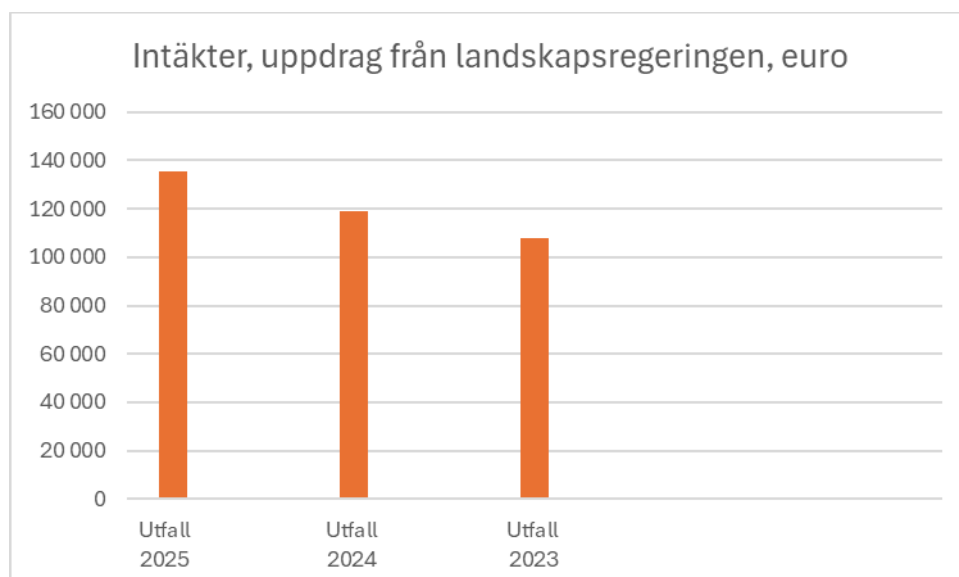
## **6.4 Kurser som intäktskälla**

Gymnasiet säljer olika typer av kurser till näringslivet inom handel, omsorg, metallbranschen.

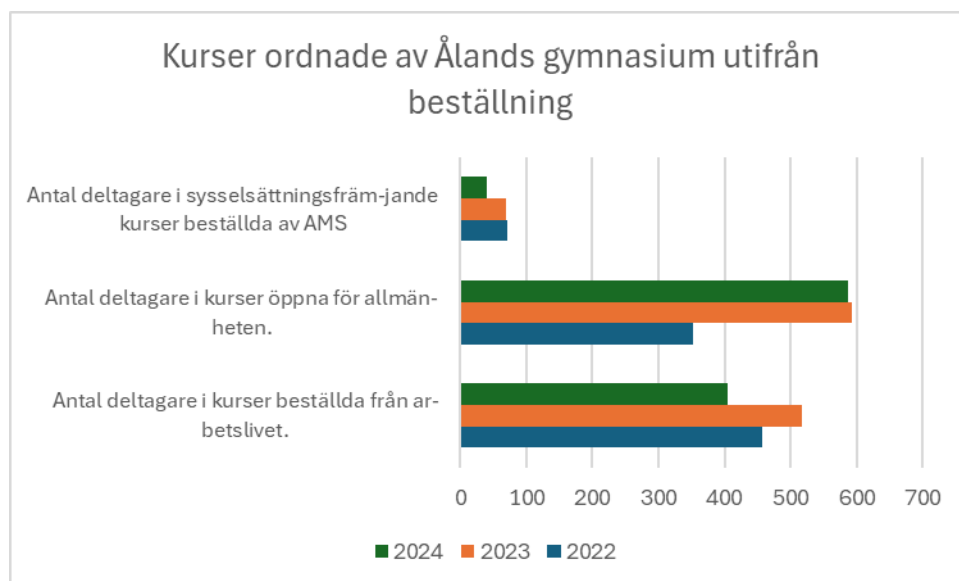


Intäkterna från kursverksamheten har etablerat sig på en årlig nivå runt 150 000 - 200 000 euro.

Därutöver säljer gymnasiet utifrån uppdrag från landskapsregeringen olika typer av kurser. Det kan handla om t.ex. karriärvägledande kurser för arbetslösa (AMS) och även andra uppdrag. Utfallet för dessa ser ut som följer:



## Deltagare i kurserna:



### Slutsats

Intäkterna från kursverksamheten spelar en relativt betydande roll för gymnasiet totalbudget och dessa har alltmer etablerat sig på en årlig nivå runt 150 000 - 200 000 euro. Gymnasiet tillämpar nettobudgetering och intäkterna från bl.a. kursverksamhet kommer därmed gymnasiet tillgodo i dess totalbudget.

## 7. FRAMTIDA UTMANINGAR

Det finns många utmaningar för gymnasiet de närmaste åren men nedan lyfts några av dessa upp:

### 7.1 Ny gymnasielag

En revidering av gymnasielagen pågår och avsikten är att den nya lagen kan träda i kraft hösten 2026.



Den nya gymnasielagen handlar mycket om stöd till studerande och det huvudsakliga innehållet i gymnasielagen är följande:

- En ny förberedande utbildning som förbereder för gymnasiestudier (FUX), avsedd för exempelvis elever som inte har tillräckligt stark svenska för studier på gymnasiet eller elever med problematisk skolfrånvaro.
- Ändring av yrkesträningsprogrammet (YTP) till Handledande yrkesträningsundervisning
- Speciallärare ska utreda behov av specialpedagogiskt stöd även vid Ålands lyceum och ett överklagbart förvaltningsbeslut ska fattas om det finns behov av specialpedagogiskt stöd.
- Studerandes rätt till stöd flyttas in i nya lagen från att tidigare ha funnits i läroplansgrunden, eftersom bestämmelserna rör individers rättigheter och skyldigheter och ändring ska kunna av ett beslut om stöd.
- Studerande som på grund av sitt hälsotillstånd eller sin funktionsförmåga inte kan genomföra utbildningsrelaterade praktiska uppgifter kan inte antas till vissa noggrant definierade utbildningar (sjöfart, vård och barnledare, examensdel för yrkeskompetens för lastbils- och bussförare) och studierätten kan också dras in av dessa orsaker. Detta har tillämpats på Åland även tidigare men nu kommer skrivningar om SORA-lagstiftningen även in i den åländska lagstiftningen.
- Efter en gymnasial examen har man rätt att få karriärvägledning ett år efter examen.
- Rätt till pedagogiska assistenttjänster lagstiftas om och även särskilda hjälpmedel vilka är en förutsättning för studierna förtydligas i lag.

Vidare kommer bestämmelserna om läroavtalsutbildning som idag finns i en skild lag, att införas i den nya gymnasielagen medan nuvarande läroavtalslag upphävs.

Ålands folkhögskolas verksamhet kommer att föras in under Ålands gymnasiemyndighet och för detta föreslås en skild lag, lagen om Ålands gymnasiemyndighet, vilken inte ingår i gymnasielagen.

**Kommentar:**

Den nya gymnasielagen har en stark betoning mot stödåtgärder för elever i behov av dylikt och kopplar även ihop med SORA-lagstiftningen som finns på den finska sidan. Gymnasielagen kommer att inkludera bestämmelserna om läroavtalsutbildning och dessa bestämmelser sammanförs därmed med övrig reglering av gymnasiets verksamhet i gymnasielagen. Då den nya gymnasielagen innehåller vissa delvis nya element vilka innebär tilläggskostnader för gymnasiet riskerar lagen att bli kostnadsdrivande för gymnasiets verksamhet.

## 7.2 Landskapslag om studie- och examensregister

Planeringen och förberedelserna för att Ålands gymnasium tillsammans med grundskolorna på Åland ska kunna överföra prestationer från det studieadministrativa systemet till det nationella datalagret Koski har fortgått under året och i april antog lagtinget lagen *Integrering av åländsk utbildning i nationella studie- och examensregister*. Lagen, vilken baserar sig på Finlands rikslag om nationella studie- och examensregister, är alltså klar men dess ikraftträdande har lämnats öppet.

Syftet med ovan nämnda upplägg är att Åland ska kunna ansluta sig till de nationella studie- och examensregistren, vilket gör det möjligt att samla in, behandla och lämna ut studie- och examensuppgifter elektroniskt. Syftet med lagen är vidare att i lag fastställa vilka gemensamma informationsresurser som ska finnas för grund- och gymnasieskolorna och Högskolan på Åland och de studieadministrativa uppgifter som ska registreras och överföras till informationsresurserna. Avsikten är slutligen att uppgiften om upprätthållande av informationsresurserna ska överföras genom en överenskommelseförordning till Utbildningsstyrelsen och undervisnings- och kulturministeriet.

Det gamla antagningssystemet/ärendehanteringsregister ASW400 byts alltså ut mot Studieinfo. ASW400 som Ålands gymnasium använder nu är föråldrat, felkänsligt och tungarbetat.

Som bakgrundsfakta kan nämnas att utbildningsstyrelsen upprätthåller integrationstjänsten KOSKI där nationella studierätter och prestationer samlas. Informationsresursen innehåller uppgifter om elevers och studerandes enskilda studierätter, studieprestationer och avlagda examina. I KOSKI-tjänsten ingår även tjänsten för utlämnande av studie- och examensuppgifter från olika nationella register.

En anslutning till Koski är en förutsättning för att Ålands gymnasium ska kunna ansluta sig till Studieinfo som ansöknings- och antagningssystem. Via Studieinfo kan man även söka från andra länder till studier på Åland samtidigt som den åländska gymnasiala sjöfartsutbildningen då skulle bli mer internationellt synlig.

Planerna på ett annat antagningssystem tog sin början i.o.m. slutrapporten *Gemensamma studieadministrativa system – Förslag till framtagning av gemensam databas för undervisningssektorn* den 5 september 2014 där olika alternativ för nytt antagningssystem utreddes. I slutrapporten rekommenderas att Åland skulle ingå i rikets antagningssystem som finns på studieinfo.fi. Studieinfo-tjänsten och upprätthålls av Utbildningsstyrelsen och av vilken det finns en svenskspråkig version. Skolornas studieadministrativa system Primus är uppbyggt så att det kommunicerar med studieinfo.fi och informationsöverföring kan ske på ett smidigt sätt.

Även rapporten *Förslag till ändrade antagningskriterier till utbildning* på gymnasienivå och till utbildning i Ålands folkhögskola inför övergång till annat antagningssystem den 28 oktober 2022 rekommenderar en övergång till studieinfo.fi för den gemensamma åländska antagningen. En åländsk medverkan i studieinfo.fi skulle inte påverka innehållet i den åländska elevantagningen. Åland skulle inte bli en del av den nationella gemensamma elevantagningen, utan fortsättningsvis ha en egen, åtskild åländsk

elevantagning med egna ansökningsformulär och poängberäkning i enlighet med de åländska antagningskriterierna.

Tidigast möjliga datum för åländsk antagning via Studieinfo.fi är enligt gymnasieledningen våren 2027 men innan en igångkörning måste alla tekniska lösningar och testningar vara gjorda.

### **Kommentar:**

Det är viktigt för de åländska studerandena att få kunna få ta del av ett tidsenligt digitalt antagningssystem där de studerandenas högskoleexamina i framtiden kommer att kunna tas del av digitalt. Även studiestödshanteringen kommer att kunna effektiviseras genom möjlighet till användning av tjänsten för utlämnande av studie- och examensuppgifter som finns i riket.

Att landskapslagen om studie- och examensregister med de medkommande fördelar som kommer av lagen, exempelvis möjlighet för åländska studerandena att söka in till skolor via studieinfo.fi mm, har antagits är även en viktig del i den digitaliseringsprocess som gymnasiet genomgår.

## **7.3 Ekonomihanteringen**

Den ekonomiska styrningen och uppföljningen på gymnasiet görs aktivt och kontinuerligt via avstämningar inom ledningsgruppen och styrelsen. Verktygen i form av tidsenliga adekvata digitala ekonomisystem saknas dock och manuella tidskrävande avstämningar måste göras av bl.a. kassor från skolcaféer, frisörsalong.

Tät och kontinuerlig överföring av bokföringsfiler istället för kassarapporter i pappersformat vore att föredra för att underlätta det dagliga arbetet för ekonomipersonalen på gymnasiet. Gymnasiet har därför en tydlig strategi att digitalisera de ekonomiska processerna inom administrationen de allra närmaste åren.

**Redan utförda samt planerade åtgärder för att effektivisera ekonomihanteringen**

Ett projekt pågår inom gymnasiet gällande digitalisering och effektivisering av ekonomiadministrationen. Genom en digitalisering av den ekonomiska administrationen samt ekonomisystemet kommer effektivitetsvinster att uppnås då den ekonomiska planeringen blir mer rationell samtidigt som ekonomin blir mer överskådlig vilket i sin tur ger möjlighet att styra de ekonomiadministrativa resurserna dit där de gör mest nytta och används mest effektivt. Gymnasiet har inlett ett samarbete med en extern firma för att bl.a. ta i bruk ett nytt kassasystem och se över annan manuell hantering.

En ny ekonomichef har rekryterats och inlett arbetet 27.11.2025. Den nya ekonomichefen kommer att arbeta utifrån en delvis ny arbetsbeskrivning och digitaliseringsarbetet inom gymnasiets administration hör till de viktigaste arbetsuppgifterna som åligger den nya tjänsteinnehavaren.

**Servicecenter:** införande av ett servicecenter för att samordna landskapsförvaltningens ekonomiadministration, lönehantering och upphandling under finansavdelningen förbereds inom landskapsförvaltningen inkl. gymnasiet. Personal som direkt sköter redovisning (bokföring, kundfakturerings etc), löner eller upphandling kommer att samordnas i servicecentret. Administrativ personal som förbereder löneunderlag, fakturaunderlag, hantering budgetering etc. samordnas inte inom servicecentret utan stannar inom gymnasiet.

**Kommentar gällande potential att förbättra ekonomistyrningen**

En större tillgång till det digitala budgeterings- och uppföljningsverktyget Hypergene samt ekonomisystemet Visma Control skulle utveckla möjligheterna att ännu mer än tidigare använda detta verktyg för att utveckla rapporterings- och uppföljningsprocessen och detta skulle därigenom kunna bidra till en effektiv ekonomistyrning. Ekonomistyrningen kan bli mer översiktlig genom användande av fler ekonomiskt digitala verktyg och genom de effektivare uppföljningsprocesser som

kommer ut av användningen av dessa verktyg. Det nya servicecentret kommer att kunna stöda ekonomiadministrationen och ge en ny inriktning på administrationen. Den digitaliseringsprocess som påbörjats i gymnasiet administration kommer att kunna leda till flera effektiviseringsinbesparingar i framtiden.

### **Human resource management**

Gymnasiet har genomfört en förstudie angående ett nytt HR-system och som nästa steg ser man framför sig förberedande av en eventuell upphandling tillsammans med landskapsregeringen. En ombildning av två personalhandläggartjänster till HR-specialister planeras 2026 (inte beslutat ännu) som innebär att nuvarande personalhandläggarna får ett bredare ansvar för HR-relaterade ärenden än idag.

### **Ett undervisningsverktyg försvinner – övergång till simulatorer samt ökad användning av däcksatrapp**

Undervisningsfartyget Michael Sars kommer inte från hösten 2026 längre att finnas tillgängligt i undervisningen på yrkesgymnasiet då fartyget ska säljas och de tre tjänster som hör till verksamheten dras in.

Besparingarna bedöms dock inte enligt skolans ledning att inverka på den pedagogiska kvaliteten då *simulatorer* kan användas istället för Michael Sars i undervisningen vilket också görs på den finska sidan. Alternativa lösningar utreds dock. Bland annat kan gränsbevakningens fartyg Uisko bli aktuellt.

I budgetförslaget för år 2026 har 100 000 euro reserverats för maskinrumssimulator i desktopformat för att möjliggöra simulerad undervisning för studier inom maskintekniska och eltekniska ämnen. Med tanke på skolfartyget Michael Sars' försäljning behövs simulatorm bl.a. för att kunna öva inom de examensdelar som man går miste om med fartygets kommande försäljning. Även ett samarbete med Axferries gällande den praktiska sjöfartsutbildningen planeras.

Ett anslag på 50 000 euro ingår även i budgetförslag 2026 för renovering och uppdatering av den s.k. däcksattrappen. Med anledning av M/S Michael Sars försäljning kommer däcksattrappen i framtiden att vara extra viktig.

## 8. BUDGETMÄSSIGA FRAMTIDA UTMANINGAR

Precis som för landskapsförvaltningen i övrigt ligger ett sparkrav över gymnasiet utifrån det finanspolitiska ramverket. Gällande personalstyrkan ska gymnasiet utifrån det finanspolitiska ramverket spara bort 20 årsverken. Enligt budgetering från gymnasiets sida behöver man år 2026 finansiera 4,65 årsverken färre eller uppskattningsvis drygt 20 000 euro mindre än 2025. Det hänger samman med att man får ESF-finansiering (Europeiska socialfonden) för ett projekt (360 000 euro), vars syfte är att sätta in hjälp för studerande med särskilda behov.

Åtminstone följande faktorer kommer att innebära budgetmässiga utmaningar för gymnasiet de kommande åren:

### **Personalkostnaderna**

Personalkostnaderna utgör den klart största enskilda utgiftsposten i gymnasiets verksamhet. 57 % av de totala kostnaderna (se kap. 3, Personalkostnader 2021-2024) i bokslutet 2024 bestod av personalkostnader. Personalkostnaderna med de däri ingående höga lärarvikarie- och övertidskostnaderna, vilka tenderar årligen att vara höga, bedöms av gymnasioledningen utgöra en osäkerhetsfaktor för verksamheten.

### **Avgiftsfritt gymnasium (enl. lagförslag LF 10/2024-2025 om bl.a. avgiftsfri gymnasieutbildning)**

Avgiftsfriheten för gymnasieutbildningen på Åland gäller från och med hösten 2025. Detta innebär att läromedel, digitala verktyg, arbetsredskap, skolresor och skollunch kommer att vara kostnadsfria för eleverna. Detta inverkar även på studiestödsförmåner

i form av lägre studiestöd till elever på som bor hemma och lyfter studiestöd för sin gymnasieutbildning. Avgiftsfriheten kommer att innebära en subventionering av datorer och avgiftsfria läromedel för alla tre årskurser vid Ålands lyceum och för årskurs 1 och 2 vid Ålands yrkesgymnasium samt från hösten 2025 även för årskurs 3.

Avgiftsfriheten som helt införd beräknas enligt budgetförslag 2026 påverka kostnaderna med ca. 300 000 euro årligen.

Införandet av avgiftsfri gymnasieutbildning bör anses som en budgetmässig osäkerhetsfaktor som försvårar uppfyllandet av ramverkets sparkrav. Avgiftsfriheten belastar gymnasiets budget ytterligare eftersom tilläggsmedel med anledning av avgiftsfriheten inte tillförs budgeten.

### **Elever med behov av olika typer av stöd**

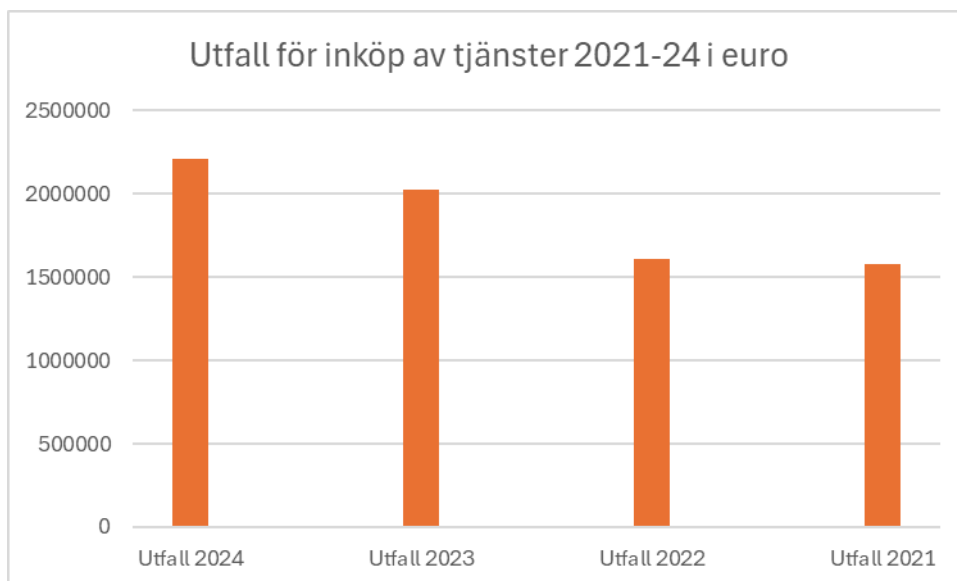
Det finns även ökat behov av stödresurser för studerande vilket kommer att kunna påverka kommande budgetanslag. Jämfört med t.ex. Finland har man mindre stödundervisning på Åland. Stödresurser för studerande i behov av dylikt stadgas också om i den nya gymnasielagen och har därmed ett stöd där. Nämnas kan att det finns redan en SVG-grupp på Ålands lyceum (rektor, vicerektor, logoped mm) som fångar upp barn med inlärningssvårigheter med andra svårigheter.

Det kommer även att krävas ytterligare resurser då det framöver kommer att krävas mer satsning på elever med svenska som andra språk.

### **Tjänstebudgeten ansträngd**

Speciellt tjänstebudgeten är redan ansträngd och studiematerialet (det digitala) är generellt sett dyrt. Utvecklingen av budgetförverkligandet för inköp av tjänster ser ut som följer:





Kostnaderna för inköp av tjänster har en uppåtgående trend och ett fortsatt tryck uppåt föreligger i.o.m. kommande stora årskullar. Här har även gymnasiets avgiftsfrihet en ackumulerat belastande inverkan.

### Stora årskullar

Inom gymnasiet ser man utmaningar med att leva upp till landskapsregeringens sparåtgärder speciellt då större årskullar är på kommande åren 2026-2027. År 2025 gick 334 elever ut årskurs 9 och år 2026 väntas 357 elever gå ut grundskolan. År 2027 väntas ovan nämnda siffra stiga till 372 elever. Detta kräver också att landskapet förbereder fler studieplatser på gymnasienivå.

Ett sätt att öka antalet studerandeplatser är att erbjuda en ny yrkesexamen och yrkesgymnasiet är med i ett projekt om turism där man fått ett uppdrag att titta på en ny utbildning där tanken är att skapa en bred utbildning som innehåller allt från kundbetjäning, ordnande av inkvartering, resetjänster och guidning till kunskaper i företagande.

Man har även från yrkesgymnasiets/utbildningsavdelningens sida inför budget 2026 förslag på fler platser vid sjörelaterade program vid yrkesgymnasiet.

Ytterligare föreslås nu en tydligare samordning av sjöfartsutbildningarna på Åland. Högskolan på Åland (HÅ), Ålands gymnasium (ÅYG) och Ålands sjösäkerhetscentrum (ÅSC) ska knytas närmare varandra, med en gemensam chef, en budget och ett samarbetsavtal.

**Kommentar:**

Den ökande trenden av studerande i behov av olika typer av stöd, även språkligt stöd, kommer att sätta gymnasiets budget på prov de närmaste åren. En viss miniminivå på antalet lärare måste finnas och det finns inte mycket utrymme på denna front att spara. En återhållsamhet med löneförhöjningar i avtalsförhandlingarna bör dock iakttas.

Den nya gymnasielagen innehållande bl.a. reglering om specialpedagogiskt stöd kommer att ha konsekvenser för budgeteringen inom gymnasiet. En ökande kvantitet i antalet studerande samtidigt med ett avgiftsfritt gymnasium belastar tjänstebudgeten alltmer.

**Ålands folkhögskola inordnas i gymnasiets verksamhet**

Ålands folkhögskolas samordning under förvaltningen inom Ålands gymnasium kommer att ske höstterminen 2026. Inom ramen för Folkhögskolans verksamhet kommer förberedande studier för fortsatta för gymnasiestudier att ordnas.

**Kommentar:**

Förberedande studier för fortsatta studier är för flera ungdomar viktigt som en överbryggande faktor som utrustar dessa att komma vidare till studier som är rätta för dem och är i linje med det utökade stöd för dem som behöver stöd i skolan som planeras i.o.m. den nya gymnasielagen.

Det finns dock en viss osäkerhet hos gymnasieledningen kring de ekonomiska och organisatoriska effekterna av Ålands folkhögskolas förväntade anslutning till Ålands gymnasium hösten 2026.

### **Tidsmässig timing mellan verksamhet och budget**

Ur budgeteringsmässig synvinkel är det per automatik dålig tidsmässig timing mellan budgeten och skolterminerna avseende hur kostnaderna placerar sig kalendermässigt under året. Ett exempel är då man anställer personal först på hösten inför skolåret och skolåret ju inte matchar med budgetåret och dess planering. Myndighetens budgetplanering börjar redan i februari–mars, medan läsåret startar i augusti med nya anställda. Landskapets budget fastställs av landskapsregeringen först senare på hösten. Likaså tas dimensioneringsbeslutet gällande antalet studieplatser först i samband med att landskapsregeringen har startat sitt budgetarbete.

### **Kommentar:**

Budgeteringen för gymnasiets verksamhet är utmanande då skolåret inte överensstämmer med förvaltningens budgetår. Det är därför viktigt att gymnasieförvaltningen har tillgång till förvaltningens digitala budgeteringsverktyg Hypergene i den omfattning man behöver för att man ska kunna göra de adekvata budgetmässiga beräkningar man behöver för att kunna göra budgetera korrekt. Man bör hitta en flexibilitet i budgeteringsprocessen som tar hänsyn till att budgetår och skolår inte är tidsmässigt samstämmiga.

## 9. SLUTSATSER

### Läraryavtalet

Gymnasiereformen och dess förändringar i organisationen märks naturligtvis av på olika sätt i Ålands gymnasiums arbete. Bland de återverkningar som inte slagit ut på bästa sätt kan lyftas fram de avtalsmässiga ditto som har att göra med den effektiva användningen av lärarresurserna. Detta kan exemplifieras med att t.ex. vid Ålands lyceum har en lärare 1400 timmar utifrån avtalet allokerade till undervisning vilket leder till att utrymme teoretiskt finns för högst 22,2 kurser i ren undervisning. Undervisningstimmarna reduceras ytterligare i.o.m. att lärarna ska ha timmar för den preliminära bedömningen av studentprov samt deltagande i eventuella arbetsgrupper. Detta är en minskning i jfr. med tidigare läraryavtal då möjlighet fanns att bevilja mer betald övertid än i dagens läge. Enligt årsarbetstidsavtalet kan upp till 100 timmar överföras från ett läsår till ett annat om en lärare, av oförutsedda orsaker, måste arbeta fler eller färre timmar än den föreskrivna årsarbetstiden under ett läsår. Mer än 100 timmar kan aldrig överföras till följande läsår. Endast om det inte är praktiskt möjligt att föra över timmar till ett annat läsår och övertidsarbete är absolut nödvändigt kan läraren, för arbete som han/hon utför på arbetsgivarens initiativ utöver sin föreskrivna årsarbetstid, erhålla en ersättning som per arbetstimme uppgår till den fasta månadslönen x 12 dividerad med 1600 timmar. Det finns förstås en motsättning mellan ramverkets sparkrav och utbetalning av mycket övertidslöner samtidigt som mer undervisningstid genom mer användning av de befintliga lärarna även är viktigt.

Den åländska lösningen med en rätt så strikt reglerad arbetstid och lön för lärarna genom gymnasiereformens nya läraryavtal blev inte den bästa och därför bör årsarbetstiden och dess fastställda timmar samt ersättning för övertid ses över. Även arbetstidens fördelning i olika typer av arbetsuppgifter bör ses över i avtalet. Lärare som vill jobba mer borde ges möjlighet till betald övertid med speciellt fokus på att **undervisningstiden** ska öka. Lönen ska inte nödvändigtvis behöva vara den samma varje år vilket den blir med det nuvarande avtalet. Lärarresurserna bör kunna utnyttjas på det mest effektiva sättet och det sker bäst genom möjlighet till ökat antal undervisningstimmar, även om lönekostnaden för arbetsgivaren därigenom skulle stiga en aning.

En allmän översyn av gällande årsarbetstidsavtal för lärare ingår i budgetförslaget för 2026.

Från gymnasiets sida finns även tankar om att kunna ha **flexiblare antal undervisningstimmar per kompetenspoäng**, vilket skulle dock kräva en ändring i avtalet för lärare. Man vill från gymnasiets sida att LR ska kunna ange hur många lektioner som ska ges inom varje kompetenspoäng, för närvarande är det låst till 20 lektioner (15 klocktimmar).

En större flexibilitet (t.ex. beroende på utbildningsform och målgrupp) bör finnas i antalet undervisningstimmar som krävs per kompetenspoäng. Antalet timmar man tillämpar för uppnådd kompetenspoäng inom yrkesskoleundervisning är exempelvis som regel högre på Åland än vad dessa timmar är på fastlandet. En reducering av antalet timmar skulle även kunna ge utrymme för inbesparingar i antalet årsverken. En flexibilitet i antalet undervisningstimmar och även annars en större flexibilitet i läraravtalet är något man bör eftersträva i avtalsförhandlingar.

### **Ekonomiska styrning samt budgetuppföljning**

Den ekonomiska styrningen behöver effektiviseras och administrationen göras smidigare. En digitalisering av den ekonomiska administrationen behövs och här är gymnasiet på rätt väg då man har en tydlig strategi att digitalisera de ekonomiska processerna inom administrationen de allra närmaste åren.

Arbetsprocesserna är alltför ineffektiva då ekonomichefen tvingas sitta med tidskrävande avstämning av små kassor istället för att leda och genomföra ett digitaliseringsarbete inom den ekonomiska administrationen som i sin tur kommer att leda till ett bättre helhetsgrepp om gymnasiets ekonomi med därpå följande effektiviseringsvinster och förbättrade beslutsunderlag.

Användningen av digitala budgeterings- och uppföljningsverktyget Hypergene kunde utvecklas och utvidgas till att flera användningsområden av verktyget ges tillgång till och tas i bruk.

## Ny gymnasielag

Den nya gymnasielagen (träder ikraft hösten 2026) handlar mycket om stöd till studerande t.ex. i form av förberedande utbildning (FUX). Den nya lagen inriktar sig exempelvis på stöd till elever som inte har tillräckligt stark svenska för studier på gymnasiet eller elever med problematisk skolfrånvaro men även flera andra rent innehållsmässiga justeringar ingår i upplägget såsom att bestämmelserna om läroavtalsutbildning lyfts in i gymnasielagen.

Det har kunnat konstateras att behovet av olika typer av stöd till studerande successivt har ökat under årens lopp. Det är bra att detta fångas upp och även lagstiftas om för att få en bas att bygga stödåtgärder på. Med dylika åtgärder medföljer alltid resursbehov vilka behöver tas budgetmässig höjd för, även på lång sikt. Detta eftersom den nya gymnasielagen förutom att den innehåller många viktiga beståndsdelar även kommer att innebära tilläggskostnader för gymnasiet, vilket inte bör tillåtas medföra negativa konsekvenser för gymnasiets budgetmässiga verksamhetsförutsättningar i övrigt.

Samtidigt är det fortsättningsvis viktigt att de underliggande orsakerna till vissa stödåtgärder, orsaker vilka man i ett tidigare stadium eventuellt har möjlighet att upptäcka, arbetas med i preventivt syfte.

## Landskapslag om studie- och examensregister

Ett viktigt steg för åländska studeranden och för studeranden som vill studera på Åland togs i april i år då lagtinget antog lagen *Integrering av åländsk utbildning i nationella studie- och examensregister*. Denna lag bereder bl.a. vägen för överföring av studieadministrativa uppgifter till den av utbildningsstyrelsen upprätthållna integrations-tjänsten/informationsresursen KOSKI där bl.a. nationella studierätter och prestationer samt avlagda examina samlas.

En anslutning till Koski är en förutsättning för att Ålands gymnasium ska kunna ansluta sig till Studieinfo.fi som ansöknings- och antagningssystem för åländska studerande samt underlättar för studerande från andra länder att söka till studier på Åland. Genom en överenskommelseförordning ska mandat ges till utbildningsstyrelsen och undervisnings- och kulturministeriet att hantera informationsresurserna på motsvarande sätt som dessa sköter dessa resurser för utbildningsanordnarna i resten av Finland.

Ovan nämnda är ett viktigt steg för att de åländska studerandena ska kunna ingå i de adekvata digitala register som behövs för underlättande av ansökningsprocesser samt för att de studerande enkelt digitalt ska kunna hämta ut utdrag över erlagda examina/prestationer. Det är även viktigt för att Åland ska finnas tillgängligt och lyftas fram som ett alternativ för finländska och utländska studeranden som söker utbildningsprogram via Studieinfo och där på ett bättre sätt än tidigare kan upptäcka de studiemöjligheter Åland har att erbjuda.

### **Budgetmässiga utmaningar**

Såsom det har redovisats i denna revision så har gymnasiet flera budgetmässiga utmaningar den närmaste tiden att tackla. Gymnasiet bör inte utan en skild budgetmässig konsekvensanalys åläggas den nivå av sparkrav som det finanspolitiska ramverket för fram. Detta för att få fram **minimikostnaden som behövs för att upprätthålla en kvalitativ undervisning på Ålands Gymnasium.**

Det är generellt sett inte verksamhetsmässigt sunt att ålägga alla verksamheter över hela linjen i förvaltningen sparkrav utan att skilda konsekvensbedömningar och analyser görs för att klarlägga vilket utvecklingsskede verksamheten befinner sig just nu och vilka bl.a. de ekonomiska behoven är just nu. En s.k. "osthyvelsmetod" kommer inte i längden att vara helhetsmässigt framgångsrik då det finns verksamheter som är i viktiga utvecklingskedan och tvärtom behöver tillföras ytterligare budgetmedel. Därför vore det att rekommendera att det görs sparprioriteringar som baseras på konsekvensbedömningar för verksamheterna inom förvaltningen samt för de externa enheterna. Resultatet av detta kan bli att strukturella nedskärningar riktas mot vissa verksamheter medan andra verksamheter tillförs mer budgetmedel. **Det finanspolitiska ramverket ska totalt sett hållas men bör innehålla prioriteringar och konsekvensanalyser som slår olika på olika verksamhetsområden.**

Det är viktigt att Åland kan erbjuda sina ungdomar en bra gymnasial bas för framtida studier samt att kvalitativ grundläggande yrkesutbildning ska kunna erbjudas. För att Åland utåt sett ska framstå som attraktivt för inflyttning är en faktorerna som inverkar på detta den

utbildningskvalitet som finns på Åland. En konsekvensanalys kring vilka effekter en nedskärning av utbildningsbudgeten har för utbildningskvaliteten är därmed viktigt att utföra ur många synvinklar. Sparåtgärder utifrån det finanspolitiska ramverket borde därför inte per automatik riktas mot gymnasiet i form av årlig procentuell budgetnedskärning.

Mariehamn den 13.1.2026



Kenneth Åkergård  
Landskapsrevisor